

FICHE RÉCAPITULATIVE AMIANTE



RÉFÉRENCE

CN000341

A communiquer pour toute correspondance

DÉSIGNATION DU BIEN

Bâtiment_Entrées_ABCD_PC

2, Rue des Cigales - Quartier
Pietralba
20100 AJACCIO

PROPRIÉTAIRE

VAR AMÉNAGEMENT

DÉVELOPPEMENT
avenue Entrecasteaux,
83000 TOULON

FICHE RECAPITULATIVE du DOSSIER TECHNIQUE AMIANTE

Présence d'amiante

OUI

Date de création : 26/01/2015

A PROPRIÉTAIRE

Nom : VAR AMÉNAGEMENT DÉVELOPPEMENT
avenue Entrecasteaux,
83000 TOULON
Adresse :
Lieu : NC
Horaires : NC
Contact, si différent du
détenteur du dossier : NC

C DÉTENTEUR DU DTA

Nom : VAR AMÉNAGEMENT DÉVELOPPEMENT
avenue Entrecasteaux,
83000 TOULON
Adresse complète :
Fonction : NC
Service : NC
Téléphone : 494039595

B ÉTABLISSEMENT

Désignation bien : CN000341
2, Rue des Cigales - Quartier Pietralba
Adresse : 20100 AJACCIO
Immeuble bâti pour lequel Bâtiment_Entrées_ABCD_PC
le DTA a été constitué :
Année de construction ou du permis de
construire : Avant 1970

D MODALITÉS DE CONSULTATION

Lieu : NC
Horaires : NC
Contact (si différent du détenteur) : NC
NC

Commentaires :

E RAPPORTS DE REPÉRAGE

Numéro de référence	Date du rapport	Nom de la société et de l'opérateur de repérage	Objet du repérage
007KB000825	11/06/2022	ASE 2A - CLARISSOU Jérémie	EP Etat de conservation
002JV000693	26/01/2015	AC ENVIRONNEMENT - VIANY Jean-David	DTA : Liste A + Liste B

F HISTORIQUE ET MISES À JOUR DE LA FICHE RÉCAPITULATIVE

- 26/01/2015 Prestation amiante réalisée : DTA : Liste A + Liste B
- 11/06/2022 Prestation amiante réalisée : Evaluation de l'état de conservation des matériaux et produits de la liste A et B
- contenant de l'amiante

G LISTE DES LOCAUX AYANT DONNÉ LIEU AU REPÉRAGE

Liste des locaux visités

Volumes visités

002JV000693

TOITURE BATIMENTS - TOITURE
FACADE BATIMENTS - FACADES
PARTIE COMMUNE RDC à R+4 - PARTIE COMMUNE RDC à R+4

007KB000825

SOUS SOL - Vol 1 (Sous-sol)
RDC - Vol 2 (RDC)
R+1 - Vol 3 (R+1)
R+2 - Vol 4 (R+ 2)
R+3 - Vol 5 (R+ 3)
R+4 - Vol 6 (R+ 4)
R+5 - Vol 7 (R+ 5)
TOITURE TERRASSE - Vol 8 (Toiture terrasse)

Liste des locaux non visités devant donner lieu à une prochaine visite

Nom Volume / Localisation	Motif de non visite	Commentaire
N° 007KB000825		
R+1 - Vol 3 (R+1)	Moyen investigation non mis a disposition	Gaine technique droite Entrée A
R+1 - Vol 3 (R+1)	Moyen investigation non mis a disposition	Gaine technique droite Entrée C
R+1 - Vol 3 (R+1)	Moyen investigation non mis a disposition	Gaine technique droite Entrée B
R+1 - Vol 3 (R+1)	Moyen investigation non mis a disposition	Gaine technique droite Entrée D
R+2 - Vol 4 (R+ 2)	Moyen investigation non mis a disposition	Gaine technique droite Entrée B
R+2 - Vol 4 (R+ 2)	Moyen investigation non mis a disposition	Gaine technique droite Entrée A
R+2 - Vol 4 (R+ 2)	Moyen investigation non mis a disposition	Gaine technique droite Entrée D
R+2 - Vol 4 (R+ 2)	Moyen investigation non mis a disposition	Gaine technique droite Entrée C
R+3 - Vol 5 (R+ 3)	Moyen investigation non mis a disposition	Gaine technique droite Entrée A
R+3 - Vol 5 (R+ 3)	Moyen investigation non mis a disposition	Gaine technique droite Entrée B
R+3 - Vol 5 (R+ 3)	Moyen investigation non mis a disposition	Gaine technique droite Entrée D
R+3 - Vol 5 (R+ 3)	Moyen investigation non mis a disposition	Gaine technique droite Entrée C
R+4 - Vol 6 (R+ 4)	Moyen investigation non mis a disposition	Gaine technique droite Entrée A
R+4 - Vol 6 (R+ 4)	Moyen investigation non mis a disposition	Gaine technique droite Entrée B
R+4 - Vol 6 (R+ 4)	Moyen investigation non mis a disposition	Gaine technique droite Entrée C
R+4 - Vol 6 (R+ 4)	Moyen investigation non mis a disposition	Gaine technique droite Entrée D
R+5 - Vol 7 (R+ 5)	Moyen investigation non mis a disposition	Gaine technique droite Entrée B
R+5 - Vol 7 (R+ 5)	Moyen investigation non mis a disposition	Gaine technique droite Entrée A
R+5 - Vol 7 (R+ 5)	Moyen investigation non mis a disposition	Gaine technique droite Entrée C
R+5 - Vol 7 (R+ 5)	Moyen investigation non mis a disposition	Gaine technique droite Entrée D
RDC - Vol 2 (RDC)	Moyen investigation non mis a disposition	Gaine technique droite Entrée C
RDC - Vol 2 (RDC)	Moyen investigation non mis a disposition	Gaine technique droite Entrée A
RDC - Vol 2 (RDC)	Moyen investigation non mis a disposition	Gaine technique droite Entrée B
RDC - Vol 2 (RDC)	Moyen investigation non mis a disposition	Gaine technique droite Entrée D
SOUS SOL - Vol 1 (Sous-sol)	Moyen investigation non mis a disposition	Gaine technique droite Entrée D
SOUS SOL - Vol 1 (Sous-sol)	Moyen investigation non mis a disposition	Gaine technique droite Entrée C
SOUS SOL - Vol 1 (Sous-sol)	Moyen investigation non mis a disposition	Gaine technique droite Entrée A
SOUS SOL - Vol 1 (Sous-sol)	Moyen investigation non mis a disposition	Gaine technique droite Entrée B

H MATÉRIAUX ET PRODUITS CONTENANT DE L'AMIANTE

Matériaux et produits de la liste A

Date repérage	Type de repérage	Matériau ou produit	Localisation précise	Etat de conservation	Mesures obligatoires associées
Aucun					

Matériaux et produits de la liste B

Date repérage	Type de repérage	Matériaux	Localisation précise	Etat de conservation	Mesures préconisée par l'opérateur
26/01/2015	DTA : Liste A + Liste B	Conduit air - Conduit en fibres-ciment	TOITURE BATIMENTS - TOITURE	EP	Evaluation périodique
26/01/2015	DTA : Liste A + Liste B	Conduit air - Conduit en fibres-ciment	PARTIE COMMUNE RDC à R+4 - PARTIE COMMUNE RDC à R+4	EP	Evaluation périodique
11/06/2022	Etat de conservation	Conduit air - Conduit en fibres-ciment	RDC - Vol 2 (RDC)	EP	Evaluation périodique
11/06/2022	Etat de conservation	Conduit air - Conduit en fibres-ciment	R+5 - Vol 7 (R+ 5)	EP	Evaluation périodique
11/06/2022	Etat de conservation	Eléments ponctuels - Conduits de ventilation	TOITURE TERRASSE - Vol 8 (Toiture terrasse)	EP	Evaluation périodique
11/06/2022	Etat de conservation	Eléments ponctuels - Mitron	TOITURE TERRASSE - Vol 8 (Toiture terrasse)	EP	Evaluation périodique
11/06/2022	Etat de conservation	Conduit air - Conduit en fibres-ciment	TOITURE TERRASSE - Vol 8 (Toiture terrasse)	EP	Evaluation périodique

Matériaux et produits de la liste C

Date repérage	Type de repérage	Matériaux	Localisation précise
Aucun			

I ÉVALUATION PÉRIODIQUE DES MATÉRIAUX ET PRODUITS CONTENANT DE L'AMIANTE

Liste	Date	Matériau ou produit concerné	Localisation	Etat de conservation	Mesures associées
Aucune					

J TRAVAUX DE RETRAIT OU DE CONFINEMENT - MESURES CONSERVATOIRES

Liste	Matériau ou produit	Localisation	Nature des travaux ou des mesures	Date des travaux ou des mesures	Entreprises intervenantes	Résultats examen visuel / mesure d'empoussièrement
Aucun						

Commentaire n°1

- Présence de nids de goélands en toiture : certains conduits n'ont pû être sondé

K RAPPEL DES OBLIGATIONS RELATIVES AUX PRODUITS AMIANTIFÈRES REPÉRÉS

Produits de la liste A (flocage-calorifugeage-faux plafond) :

Score 1 : L'évaluation périodique de l'état de conservation des matériaux et produits de la liste A contenant de l'amiante est effectuée dans un délai maximal de trois ans à compter de la date de remise au propriétaire du rapport de repérage ou des résultats de la dernière évaluation de l'état de conservation ou à l'occasion de toute modification substantielle de l'ouvrage ou de son usage. La personne ayant réalisé cette évaluation en remet les résultats au propriétaire contre accusé de réception ;

Score 2 : La mesure d'empoussièrement dans l'air est effectuée dans les conditions définies à l'article R. 1334-25, dans un délai de trois mois à compter de la date de remise au propriétaire du rapport de repérage ou des résultats de la dernière évaluation de l'état de conservation. L'organisme qui réalise les prélèvements d'air remet les résultats des mesures d'empoussièrement au propriétaire contre accusé de réception ;

Score 3 : Les travaux de retrait ou de confinement sont achevés dans un délai de trente-six mois à compter de la date à laquelle sont remis au propriétaire le rapport de repérage ou les résultats des mesures d'empoussièrement ou de la dernière évaluation de l'état de conservation. Pendant la période précédant les travaux, des mesures conservatoires appropriées sont mises en œuvre afin de réduire l'exposition des occupants et de la maintenir au niveau le plus bas possible, et, dans tous les cas, à un niveau d'empoussièrement inférieur à cinq fibres par litre. Les mesures conservatoires ne doivent conduire à aucune sollicitation des matériaux et produits concernés par les travaux. Le propriétaire informe le préfet du département du lieu d'implantation de l'immeuble concerné, dans un délai de deux mois à compter de la date à laquelle sont remis le rapport de repérage ou les résultats des mesures d'empoussièrement ou de la dernière évaluation de l'état de conservation, des mesures conservatoires mises en œuvre, et, dans un délai de douze mois, des travaux à réaliser et de l'échéancier proposé.

Produits de la liste B :

Score EP (Evaluation périodique) : Cette évaluation consiste à :

- a) Contrôler périodiquement que l'état de dégradation des matériaux et produits concernés ne s'aggrave pas et, le cas échéant, que leur protection demeure en bon état de conservation ;
- b) Rechercher, le cas échéant, les causes de dégradation et prendre les mesures appropriées pour les supprimer.

Score AC1 : Cette action corrective consiste à :

- a) Rechercher les causes de la dégradation et définir les mesures correctives appropriées pour les supprimer ;
- b) Procéder à la mise en œuvre de ces mesures correctives afin d'éviter toute nouvelle dégradation et, dans l'attente, prendre les mesures de protection appropriées afin de limiter le risque de dispersion des fibres d'amiante ;
- c) Veiller à ce que les modifications apportées ne soient pas de nature à aggraver l'état des autres matériaux et produits contenant de l'amiante restant accessibles dans la même zone ;
- d) Contrôler périodiquement que les autres matériaux et produits restant accessibles ainsi que, le cas échéant, leur protection demeurent en bon état de conservation.

Score AC2 : Cette action corrective consiste à :

- a) Prendre, tant que les mesures mentionnées au c n'ont pas été mises en place, les mesures conservatoires appropriées pour limiter le risque de dégradation et la dispersion des fibres d'amiante. Cela peut consister à adapter, voire condamner l'usage des locaux concernés afin d'éviter toute exposition et toute dégradation du matériau ou produit contenant de l'amiante. Durant les mesures conservatoires, et afin de vérifier que celles-ci sont adaptées, une mesure d'empoussièrement est réalisée, conformément aux dispositions du code de la santé publique ;
- b) Procéder à une analyse de risque complémentaire, afin de définir les mesures de protection ou de retrait les plus adaptées, prenant en compte l'intégralité des matériaux et produits contenant de l'amiante dans la zone concernée ;
- c) Mettre en œuvre les mesures de protection ou de retrait définies par l'analyse de risque ;
- d) Contrôler périodiquement que les autres matériaux et produits restant accessibles, ainsi que leur protection, demeurent en bon état de conservation.

L RECOMMANDATIONS GÉNÉRALES DE SÉCURITÉ

L'identification des matériaux et produits contenant de l'amiante est un préalable à l'évaluation et à la prévention des risques liés à la présence d'amiante dans un bâtiment. Elle doit être complétée par la définition et la mise en oeuvre des mesures de gestion adaptées et proportionnées pour limiter l'exposition des occupants présents temporairement ou de façon permanente dans le bâtiment.

Ces mesures sont inscrites dans le dossier technique amiante et dans sa fiche récapitulative que le propriétaire constitue et tient à jour en application des dispositions de l'article R.1334-29-5 du code de la santé publique.

La mise à jour régulière et la communication du dossier technique amiante ont vocation à assurer l'information des occupants et des différents intervenants dans le bâtiment sur la présence des matériaux et produits contenant de l'amiante, afin de permettre la mise en oeuvre des mesures visant à prévenir les expositions.

Les recommandations générales de sécurité définies ci-après rappellent les règles de base destinées à prévenir les expositions. Le propriétaire (ou à défaut, l'exploitant) de l'immeuble concerné adapte ces recommandations aux particularités de chaque bâtiment et de ses conditions d'occupation, ainsi qu'aux situations particulières rencontrées.

Ces recommandations générales de sécurité ne se substituent en aucun cas aux obligations réglementaires existantes en matière de prévention des risques pour la santé et la sécurité des travailleurs, inscrites dans le code du travail.

1. Informations Générales

a) Dangerosité de l'amiante

Les maladies liées à l'amiante sont provoquées par l'inhalation des fibres. Toutes les variétés d'amiante sont classées comme substances cancérigènes avérées pour l'homme. Elles sont à l'origine de cancers qui peuvent atteindre soit la plèvre qui entoure les poumons (mésothéliomes), soit les bronches et/ou les poumons (cancers broncho-pulmonaires). Ces lésions surviennent longtemps (souvent entre 20 à 40 ans) après le début de l'exposition à l'amiante. Le centre international de recherche sur le cancer (CIRC) a également établi récemment un lien entre une exposition à l'amiante et cancers du larynx et des ovaires. D'autres pathologies, non cancéreuses, peuvent également survenir en lien avec l'exposition à l'amiante. Il s'agit exceptionnellement d'épanchements pleuraux (liquide dans la plèvre) qui peuvent être récidivants, ou de plaques pleurales (qui épaississent la plèvre). Le risque de cancer du poumon peut être majoré par l'exposition à d'autres agents cancérigènes, comme la fumée du tabac.

b) Présence d'amiante dans des matériaux et produits en bon état de conservation

L'amiante a été intégré dans la composition de nombreux matériaux utilisés notamment pour la construction. En raison de son caractère cancérigène, ses usages ont été restreints progressivement à partir de 1977, pour aboutir à une interdiction totale en 1997.

En fonction de leur caractéristiques, les matériaux et produits contenant de l'amiante peuvent libérer des fibres d'amiante, en cas d'usure ou lors d'interventions mettant en cause l'intégrité du matériau ou produit (par exemple perçage, ponçage, découpe, friction...). Ces situations peuvent alors conduire à des expositions importantes si des mesures de protection renforcées ne sont pas prises.

Pour rappel, les matériaux et produits répertoriés aux listes A et B de l'annexe 13-9 du code de la santé publique font l'objet d'une évaluation de l'état de conservation dont les modalités sont définies par arrêté. Il convient de suivre les recommandations émises par les professionnels pour la gestion des matériaux et produits contenant de l'amiante et de remédier au plus tôt aux situations d'usure anormale ou de dégradation de ceux-ci.

2. Intervention de professionnels soumis aux dispositions du code du travail

Il est recommandé aux particuliers d'éviter dans la mesure du possible toute intervention directe sur des matériaux et produits contenant de l'amiante et de faire appel à des professionnels formés dans de telles situations.

Les entreprises réalisant des travaux de retrait ou de confinement des matériaux et produits contenant de l'amiante doivent être certifiées.

Tous les travailleurs susceptibles d'intervenir sur les matériaux amianés (comme les opérateurs de repérage, électriciens, couvreurs, services techniques, etc...) doivent avoir suivi une formation en adéquation avec le niveau de responsabilité du travailleur. Le code du travail exige pour les activités et interventions sur matériaux contenant de l'amiante que les travailleurs affectés soient notamment formés au préalable à la prévention des risques liés à l'amiante (article R.4412-100 du code du travail), bénéficie d'un suivi médical (article R.4412-44 du code du travail). Il convient par ailleurs que l'employeur établisse avant toute intervention un mode opératoire (article R.4412-140 du code du travail), qui doit être transmis à l'inspecteur du travail, les services de prévention des caisses régionales d'assurance maladie (CRAM) et le cas échéant, l'organisme professionnel de prévention du bâtiment et des travaux publics (OPPBTP).

Des documents d'information et des conseils pratiques de prévention adaptés peuvent vous être fournis par les directions régionales des entreprises, de la concurrence, de la consommation, du travail et de l'emploi (DIRECCTE), les services de prévention des caisses régionales d'assurance maladie (CRAM), l'institut national de recherche et de sécurité pour la prévention des accidents du travail et des maladies professionnelles (INRS) et l'organisme professionnel de prévention du bâtiment et des travaux publics (OPPBTP).

3. Recommandations générales de sécurité

Il convient d'éviter au maximum l'émission de poussières lors d'interventions ponctuelles non répétées, comme par exemple :
- accrochage d'un tableau ;
- remplacement de joints sur des matériaux contenant de l'amiante ;
- travaux réalisés à proximité d'un matériau contenant de l'amiante en bon état, comme par exemple des interventions légères dans des boîtiers électriques, sur des gaines ou des circuits situés sous un flocage sans action directe sur celui-ci, de remplacement d'une vanne sur une canalisation calorifugée à l'amiante ;

L'émission de poussières peut être limitée par humidification locale des matériaux contenant de l'amiante (en tenant compte du risque électrique) et/ou en utilisant de préférence des outils manuels ou des outils à vitesse lente.

Le port d'équipements adaptés de protection respiratoire est recommandé. Le port d'une combinaison jetable permet d'éviter la propagation de fibres d'amiante en dehors de la zone de travail. Les combinaisons doivent être jetées après chaque utilisation.

De plus, il convient de disposer d'un sac à déchets à proximité immédiate de la zone de travail et d'une éponge ou d'un chiffon humide de nettoyage.

Des informations sur le choix des équipements de protection sont disponibles sur le site internet amiante de l'INRS à l'adresse suivante : www.amiante.inrs.fr.

4. Gestion des déchets contenant de l'amiante

Les déchets de toute nature contenant de l'amiante sont des déchets dangereux. A ce titre, un certain nombre de dispositions réglementaires, dont les principales sont rappelées ci-après, encadrent leur élimination.

Lors de travaux conduisant à un désamiantage de tout ou partie de l'immeuble, la personne pour laquelle les travaux sont réalisés, c'est-à-dire les maîtres d'ouvrage, en règle générale les propriétaires, ont la responsabilité de la bonne gestion des déchets produits, conformément aux dispositions de l'article L. 541-2 du code de l'environnement. Ce sont les producteurs des déchets au sens du code de l'environnement.

Les déchets liés au fonctionnement d'un chantier (équipements de protection, matériel, filtres, bâches, etc.) sont de la responsabilité de l'entreprise qui réalise les travaux.

a) Conditionnement des déchets

Les déchets de toute nature susceptibles de libérer des fibres d'amiante doivent être conditionnés en sacs étanches et étiquetés avant leur sortie de la zone de confinement.

Seuls les déchets où l'amiante est fortement lié (les dalles de sol ou amiante lié à des matériaux inertes par exemple) peuvent être entreposés temporairement sur le chantier, sur une aire d'entreposage couverte permettant de prévenir les risques de rupture d'intégrité de leur conditionnement. L'accès à l'aire d'entreposage est interdit aux personnes autres que le personnel de l'entreprise de travaux.

Les autres déchets contenant de l'amiante sont évacués vers les installations de traitement des déchets dès leur sortie de la zone de confinement. Ces déchets sont conditionnés en doubles sacs étanches scellés.

b) Apport en déchèterie

Environ 10 % des déchèteries acceptent les déchets d'amiante lié à des matériaux inertes ayant conservé leur intégrité provenant de ménages, voire d'artisans. Tout autre déchet contenant de l'amiante est interdit en déchèterie.

A partir du 1er janvier 2013, les exploitants de déchèterie ont l'obligation de fournir aux usagers les emballages et l'étiquetage appropriés aux déchets d'amiante.

c) Filières d'élimination des déchets

Les matériaux contenant de l'amiante ainsi que les équipements de protection (combinaison, masque, gants...) et les déchets issus du nettoyage (chiffon...) sont des déchets dangereux. En fonction de leur nature, plusieurs filières d'élimination peuvent être envisagées. Les déchets contenant de l'amiante lié à des matériaux inertes ayant conservé leur intégrité peuvent être éliminés dans des installations de stockage de déchets non dangereux si ces installations disposent d'un casier de stockage dédié à ce type de déchets. Tout autre déchet amianté doit être éliminé dans une installation de stockage pour déchets dangereux ou être vitrifiés. En particulier, les déchets liés au fonctionnement du chantier, lorsqu'ils sont susceptibles d'être contaminés par de l'amiante, doivent être éliminés dans une installation de stockage pour déchets dangereux ou être vitrifiés.

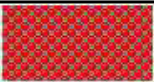
d) Information sur les déchèteries et les installations d'élimination des déchets d'amiante

Les informations relatives aux déchèteries acceptant des déchets d'amiante lié et aux installations d'élimination des déchets d'amiante peuvent être obtenues auprès :
- de la préfecture ou de la direction régionale de l'environnement, de l'aménagement et du logement (direction régionale et interdépartementale de l'environnement et de l'énergie en Ile-de-France) ou de la direction de l'environnement, de l'aménagement et du logement ;
- du conseil général (ou conseil régional en Ile-de-France) au regard de ses compétences de planification sur les déchets dangereux ;
- de la mairie ;
- ou sur la base de données « déchets » gérée par l'Agence de l'environnement et de la maîtrise de l'énergie, directement accessible sur internet à l'adresse suivante : www.sinoec.org.

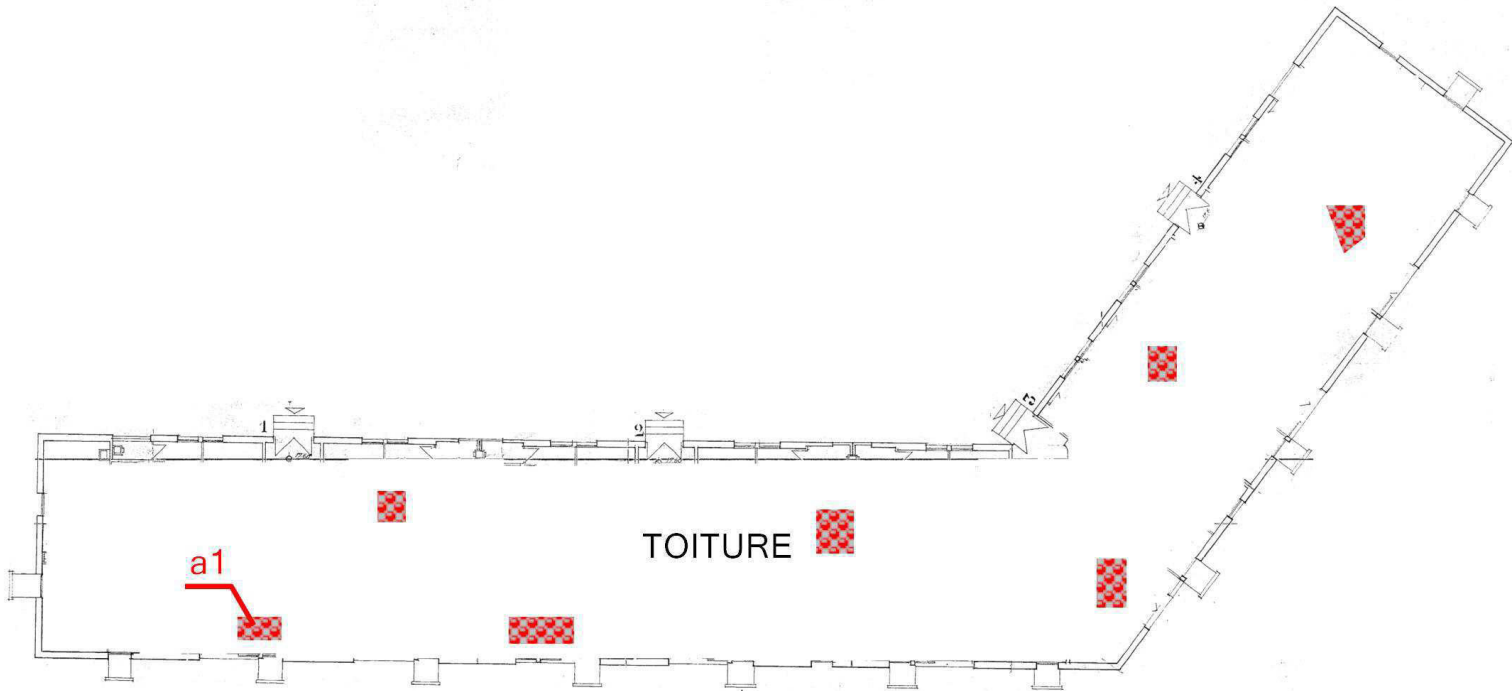
e) Traçabilité

Le producteur des déchets remplit un bordereau de suivi des déchets d'amiante (BSDA, CERFA n° 11861). Le formulaire CERFA est téléchargeable sur le site du ministère chargé de l'environnement. Le propriétaire recevra l'original du bordereau rempli par les autres intervenants (entreprise de travaux, transporteur, exploitant de l'installation de stockage ou du site de vitrification). Dans tous les cas, le producteur des déchets devra avoir préalablement obtenu un certificat d'acceptation préalable lui garantissant l'effectivité d'une filière d'élimination des déchets. Par exception, le bordereau de suivi des déchets d'amiante n'est pas imposé aux particuliers voire aux artisans qui se rendent dans une déchèterie pour y déposer des déchets d'amiante lié à des matériaux inertes ayant conservé leur intégrité. Ils ne doivent pas remplir un bordereau de suivi de déchets d'amiante, ce dernier étant élaboré par la déchèterie.

Légende



A1: Conduit en fibres-ciment



Adresse du bien

2, Rue des Cigales - Quartier Pietralba
20100 AJACCIO

Désignation

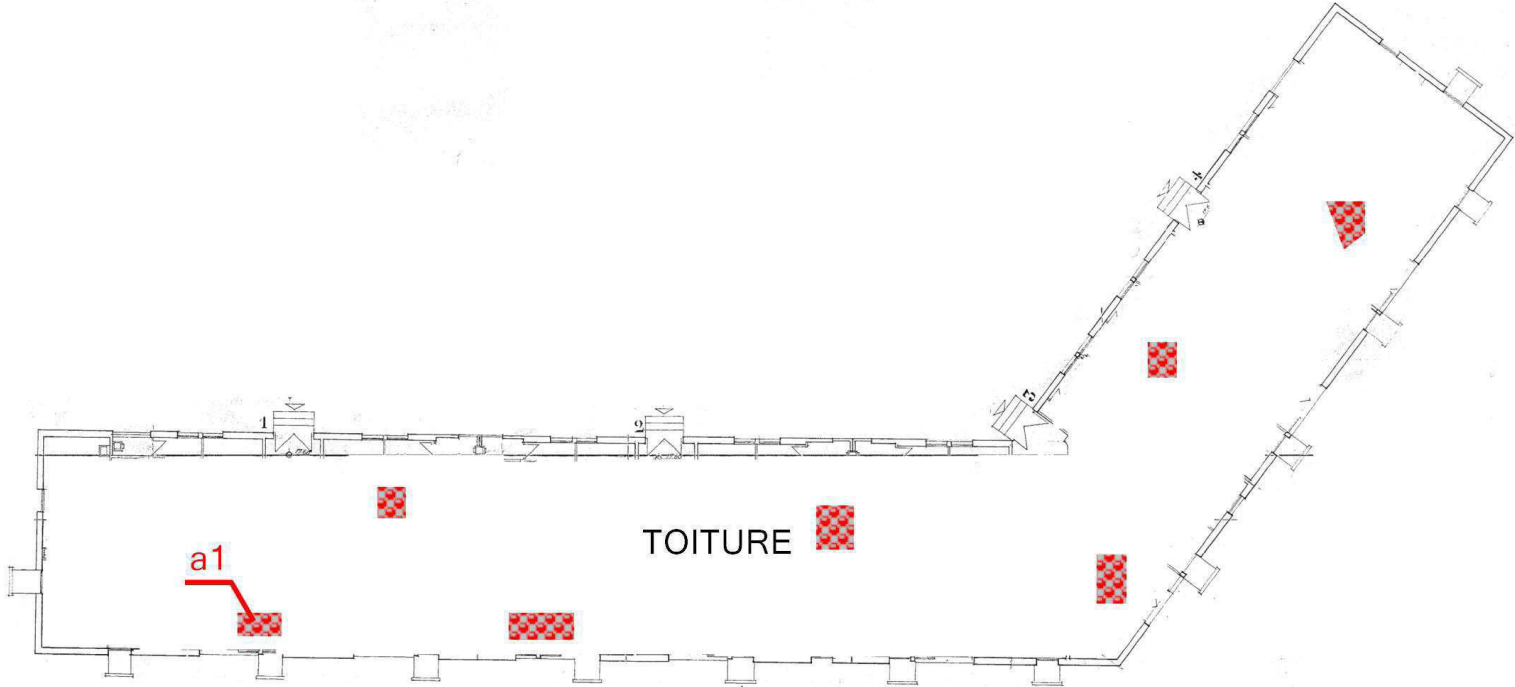


Bâtiment_Entrées_ABCD_PC

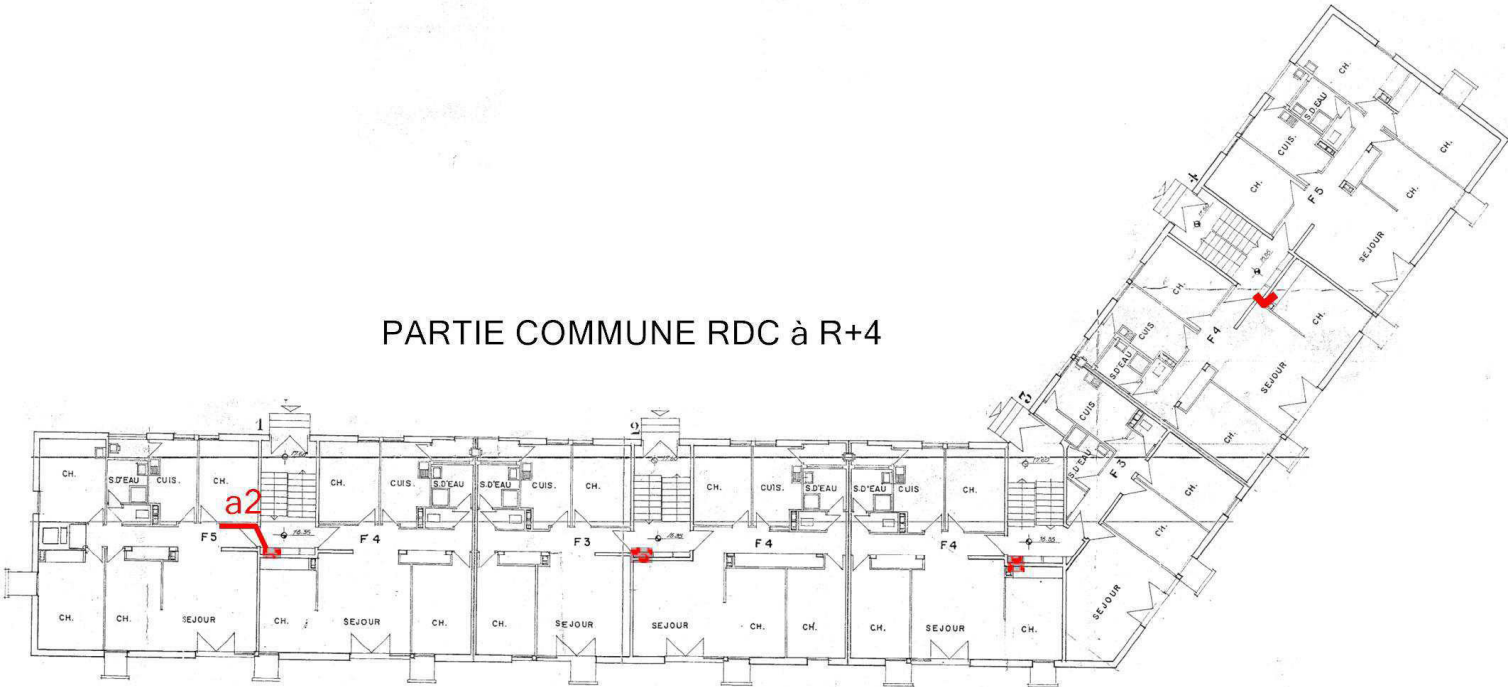



Date intervention

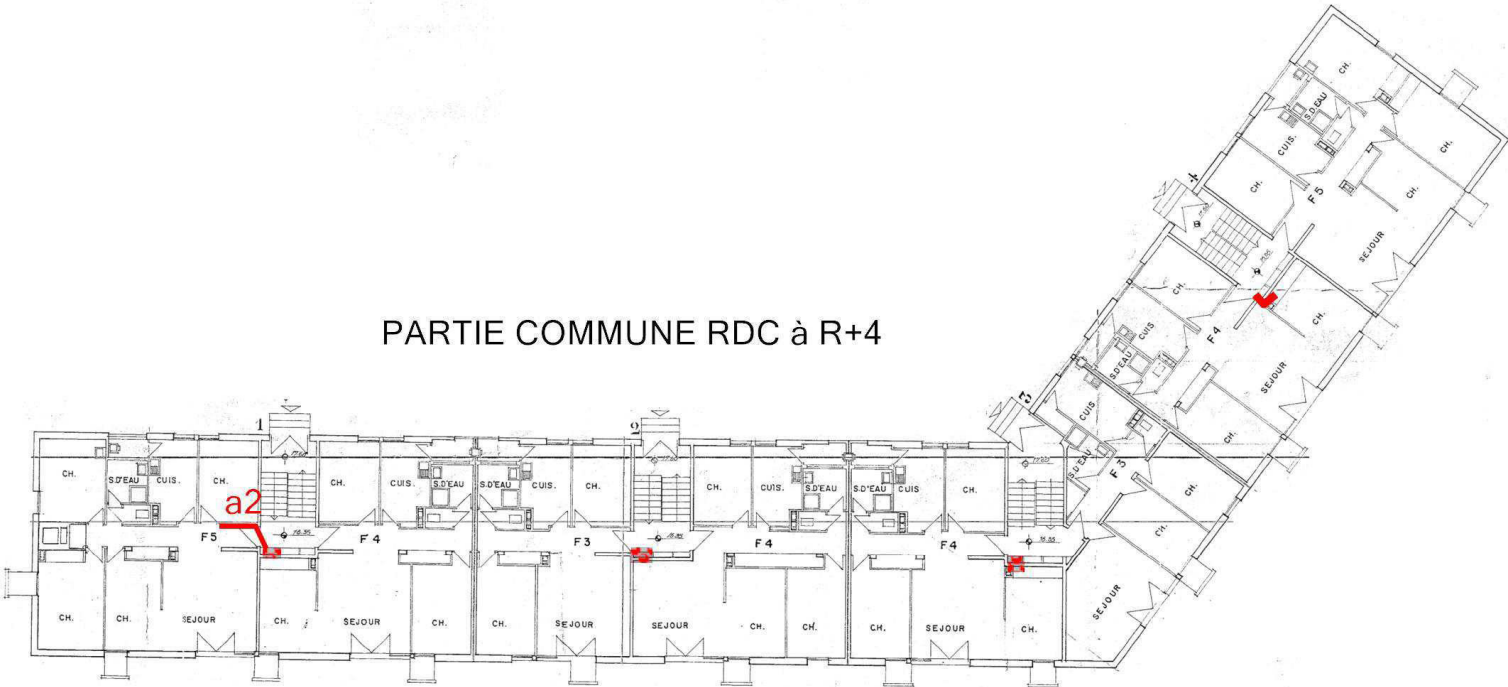



26/01/2015

Technicien intervenant

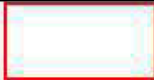
.

TOITURE BATIMENTS - MPCA CONDUITS, CANALISATIONS ET ÉQUIPEMENTS				Référence: 002JV000693
				Légende
				 A1: Conduit en fibres-ciment
	Adresse du bien 2, Rue des Cigales - Quartier Pietralba 20100 AJACCIO	Désignation Bâtiment_Entrées_ABCD_PC	Date intervention 26/01/2015	Technicien intervenant .

PARTIE COMMUNE RDC À R+4 - MPCA TOUTES CATÉGORIES CONFONDUES				Référence: 002JV000693
<div><p>PARTIE COMMUNE RDC à R+4</p></div>				Légende
				<div></div> A2: Conduit en fibres-ciment
				<div></div> A2: Conduit en fibres-ciment
<div></div>	<div>Adresse du bien</div> <div>2, Rue des Cigales - Quartier Pietralba 20100 AJACCIO</div>	<div>Désignation</div> <div>Bâtiment_Entrées_ABCD_PC</div>	<div>Date intervention</div> <div>26/01/2015</div>	<div>Technicien intervenant</div> <div>.</div>

PARTIE COMMUNE RDC À R+4 - MPCA CONDUITS, CANALISATIONS ET ÉQUIPEMENTS				Référence: 002JV000693
<div><p>PARTIE COMMUNE RDC à R+4</p></div>				Légende
				 A2: Conduit en fibres-ciment
				 A2: Conduit en fibres-ciment
	Adresse du bien 2, Rue des Cigales - Quartier Pietralba 20100 AJACCIO	Désignation Bâtiment_Entrées_ABCD_PC	Date intervention 26/01/2015	Technicien intervenant .

Légende



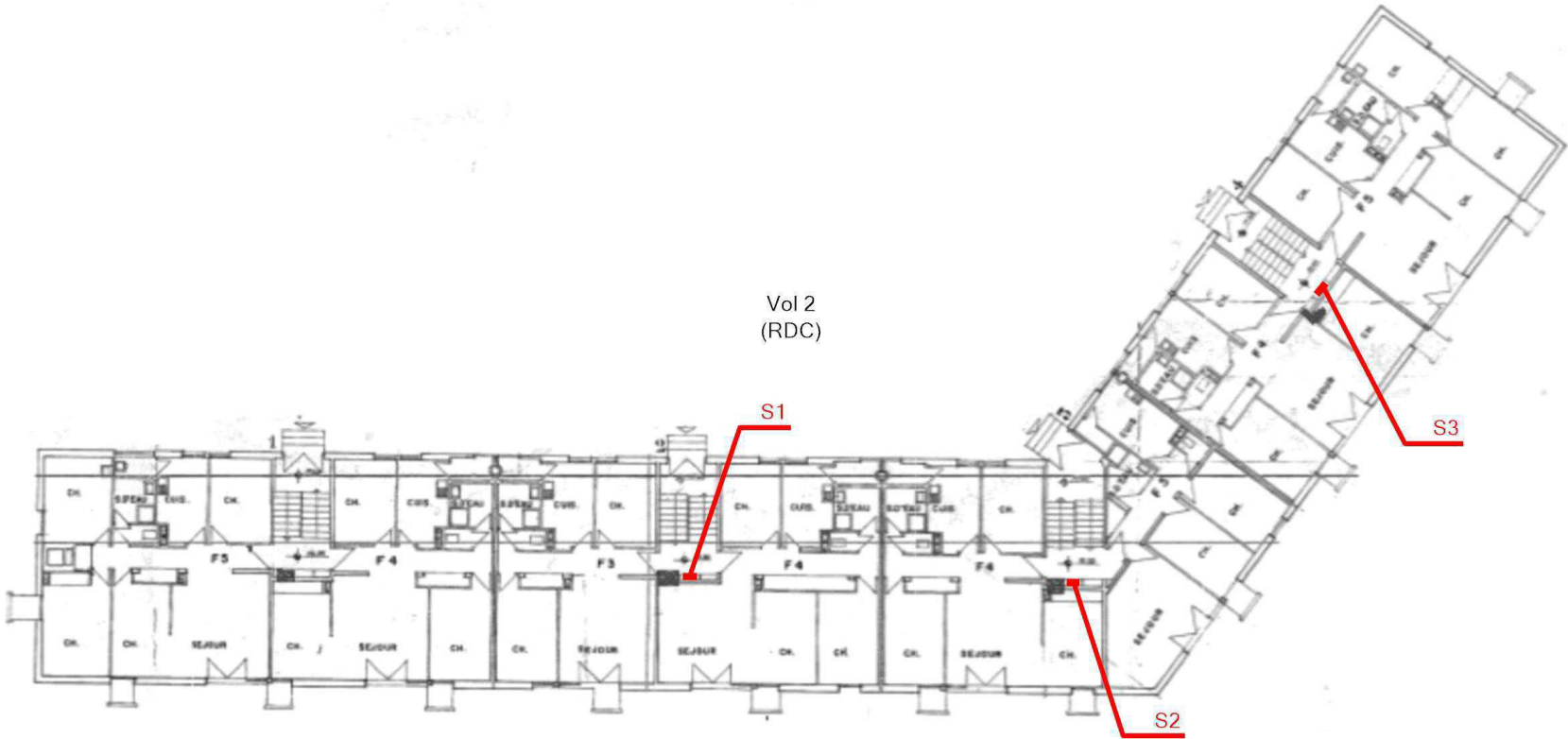
S2: Conduit en fibres-ciment



S1: Conduit en fibres-ciment



S3: Conduit en fibres-ciment



Adresse du bien

2, Rue des Cigales - Quartier Pietralba
20100 AJACCIO

Désignation

Bâtiment_Entrées_ABCD_PC

Date intervention

11/06/2022

Technicien intervenant

RDC - MPCA CONDUITS, CANALISATIONS ET ÉQUIPEMENTS

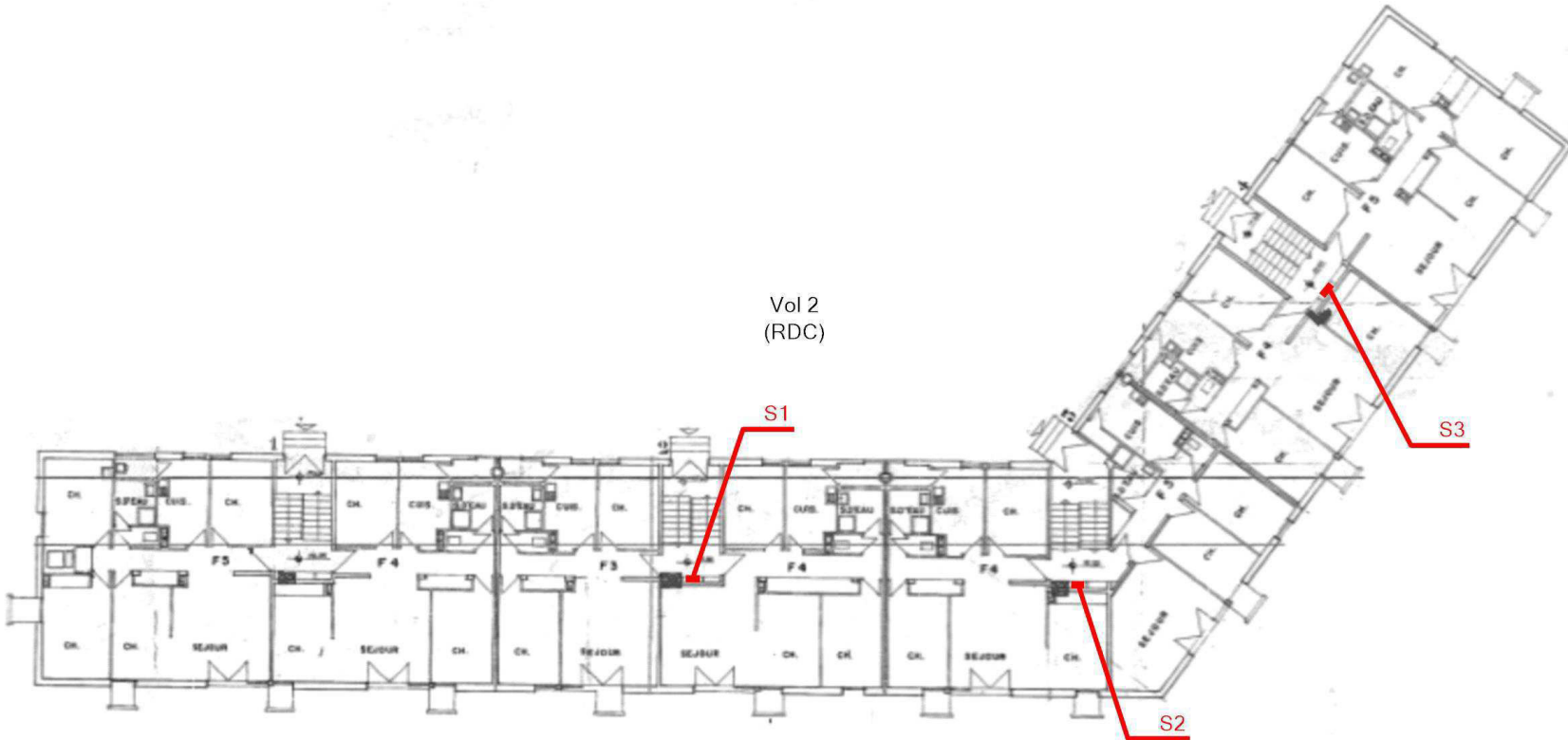
Référence:
007KB000825

Légende

S2: Conduit en fibres-ciment

S1: Conduit en fibres-ciment

S3: Conduit en fibres-ciment



Adresse du bien

2, Rue des Cigales - Quartier Pietralba
20100 AJACCIO

Désignation

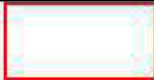
Bâtiment Entrées ABCD PC

Date interventio

11/06/2023

Techniciens intervenant

Légende



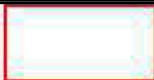
S5: Conduit en fibres-ciment



S4: Conduit en fibres-ciment



S8: Conduit en fibres-ciment



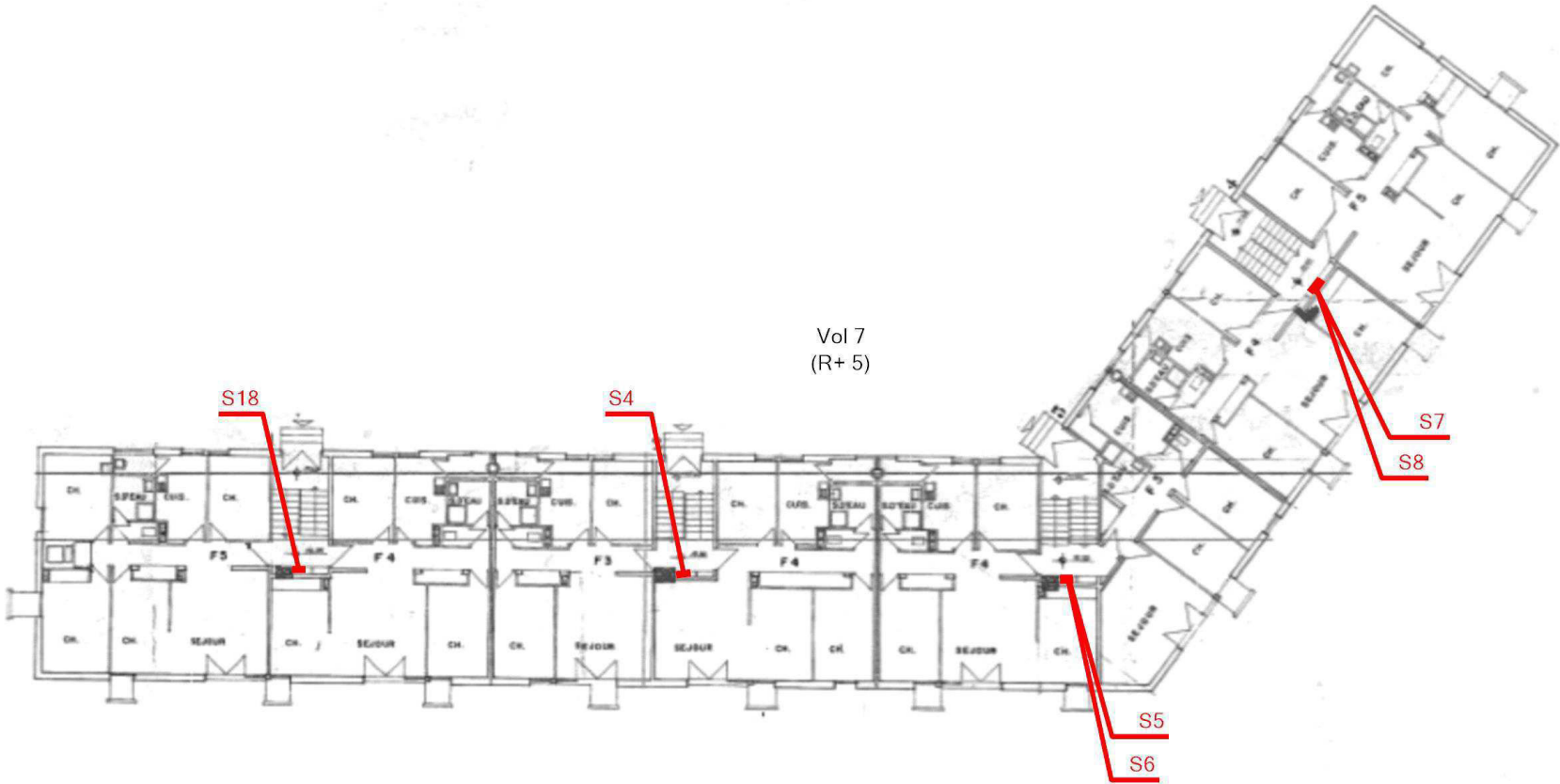
S7: Conduit en fibres-ciment



S6: Conduit en fibres-ciment



S18: Conduit en fibres-ciment



Adresse du bien

2, Rue des Cigales - Quartier Pietralba
20100 AJACCIO

Désignation

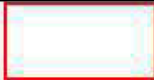
Bâtiment_Entrées_ABCD_PC

Date intervention

11/06/2022

Technicien intervenant

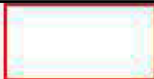
Légende



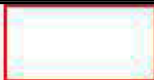
S5: Conduit en fibres-ciment



S4: Conduit en fibres-ciment



S8: Conduit en fibres-ciment



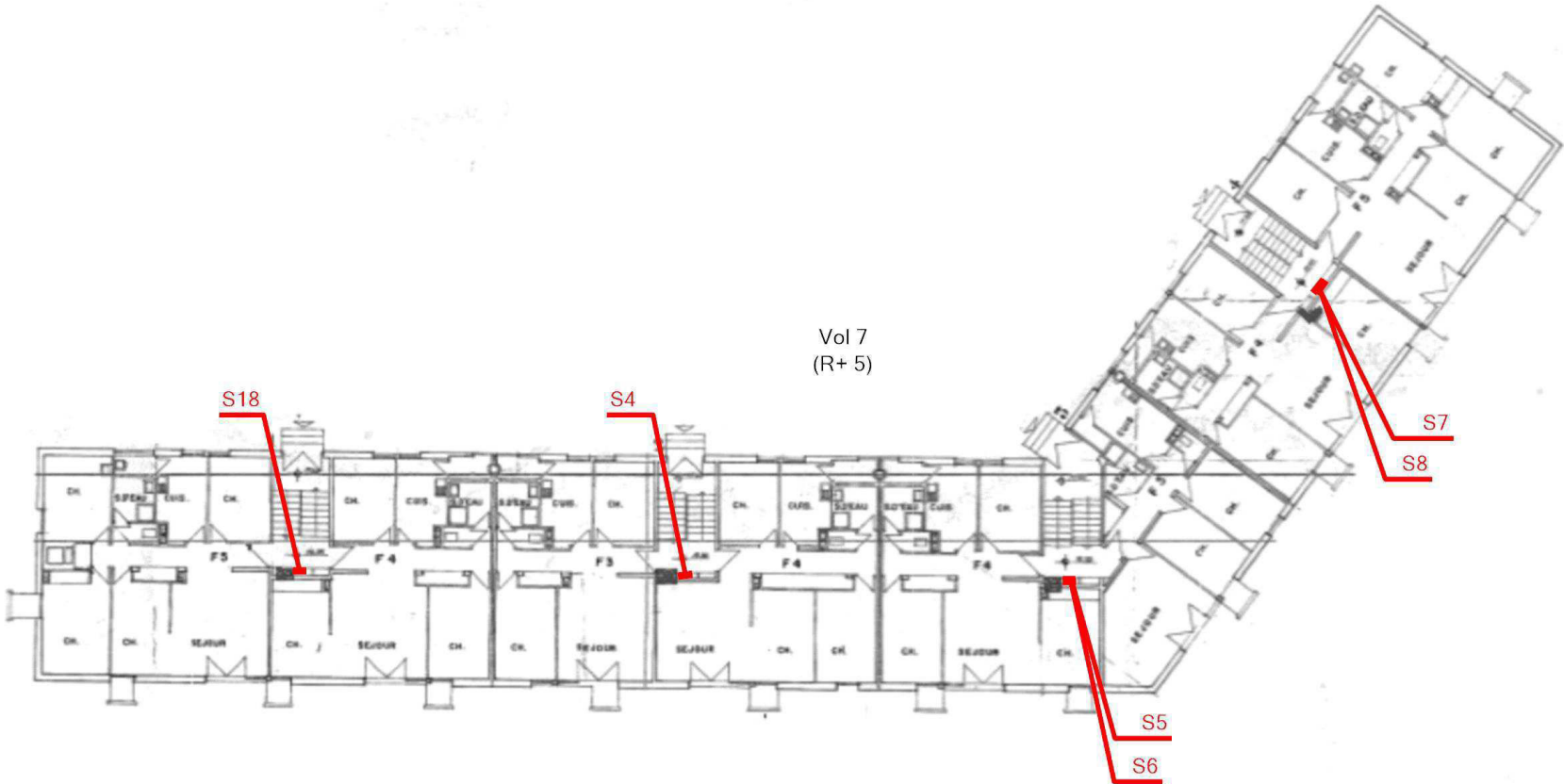
S7: Conduit en fibres-ciment



S6: Conduit en fibres-ciment



S18: Conduit en fibres-ciment



Adresse du bien

2, Rue des Cigales - Quartier Pietralba
20100 AJACCIO

Désignation

Bâtiment_Entrées_ABCD_PC

Date intervention

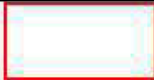
11/06/2022

Technicien intervenant

TOITURE TERRASSE - MPCA TOUTES CATÉGORIES CONFONDUES

Référence:
007KB000825

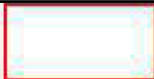
Légende



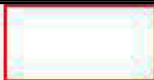
S9: Conduits de ventilation



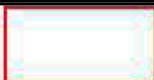
S15: Conduits de ventilation



S14: Conduits de ventilation



S12: Mitron



S13: Mitron



S11: Conduits de ventilation



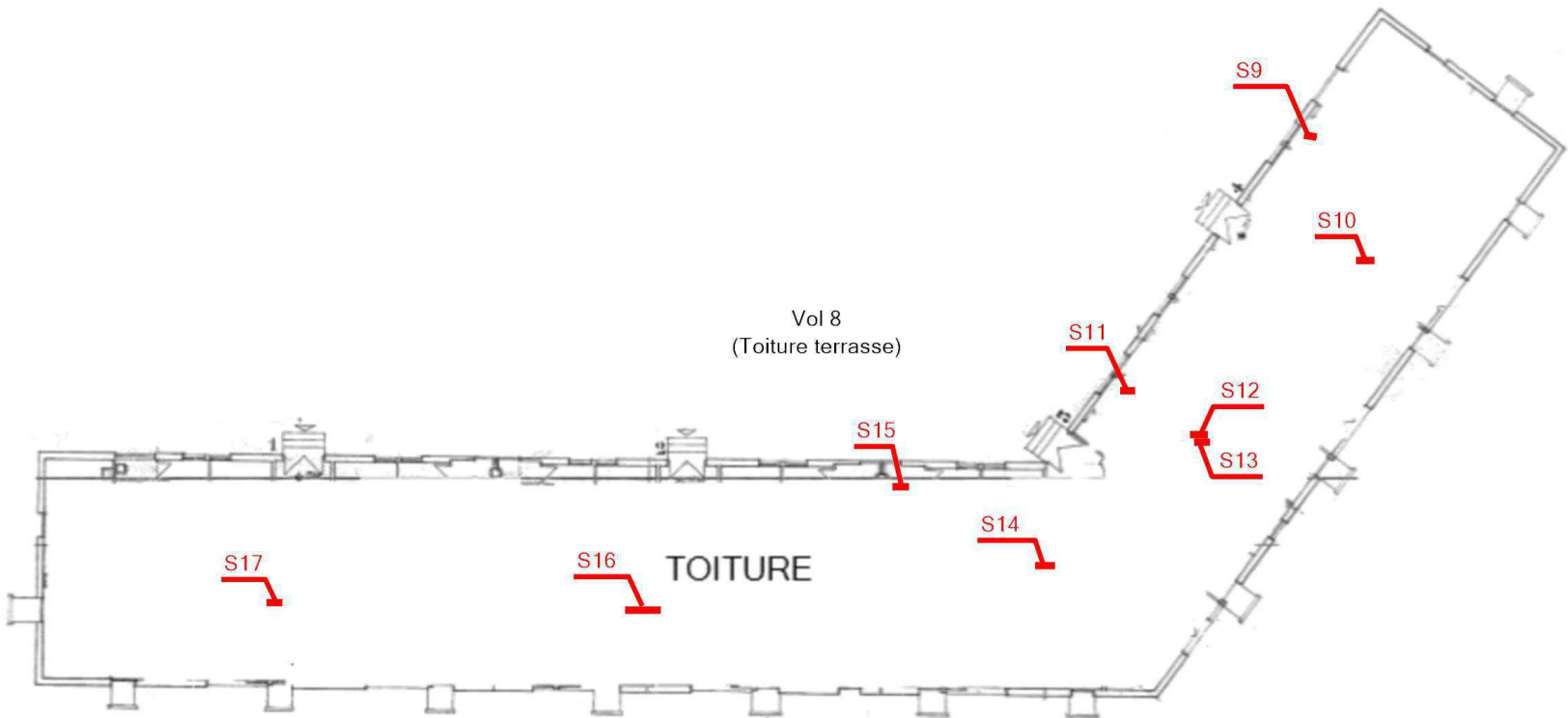
S16: Conduit en fibres-ciment



S17: Conduits de ventilation



S10: Conduits de ventilation



Adresse du bien

2, Rue des Cigales - Quartier Pietralba
20100 AJACCIO

Désignation

Bâtiment_Entrées_ABCD_PC

Date intervention

11/06/2022

Technicien intervenant

TOITURE TERRASSE - MPCA TOITURE ET ÉTANCHÉITÉ

Référence:
007KB000825

Légende

S9: Conduits de ventilation

S15: Conduits de ventilation

S14: Conduits de ventilation

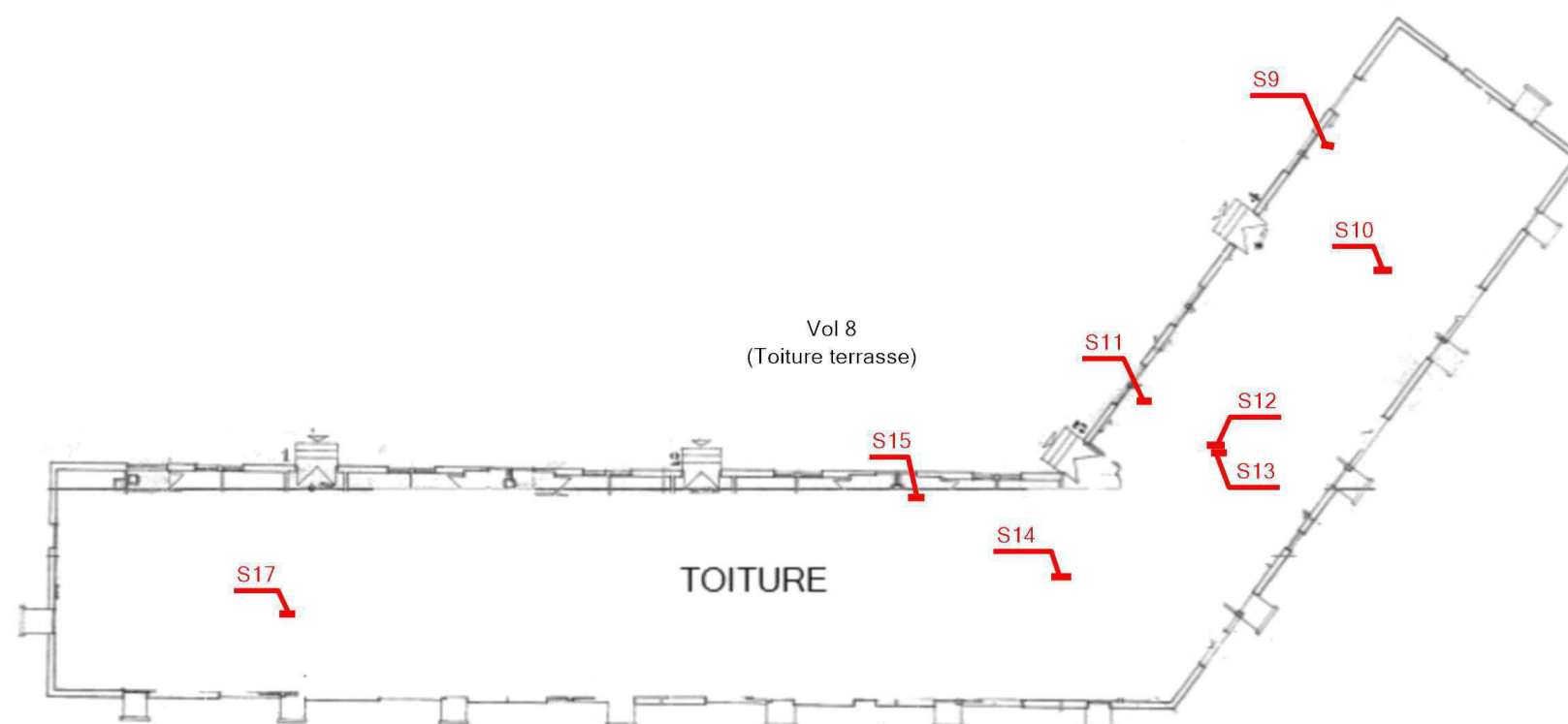
S12: Mitron

S13: Mitron

S11: Conduits de ventilation

S17: Conduits de ventilation

S10: Conduits de ventilation



Adresse du bien

2, Rue des Cigales - Quartier Pietralba
20100 AJACCIO

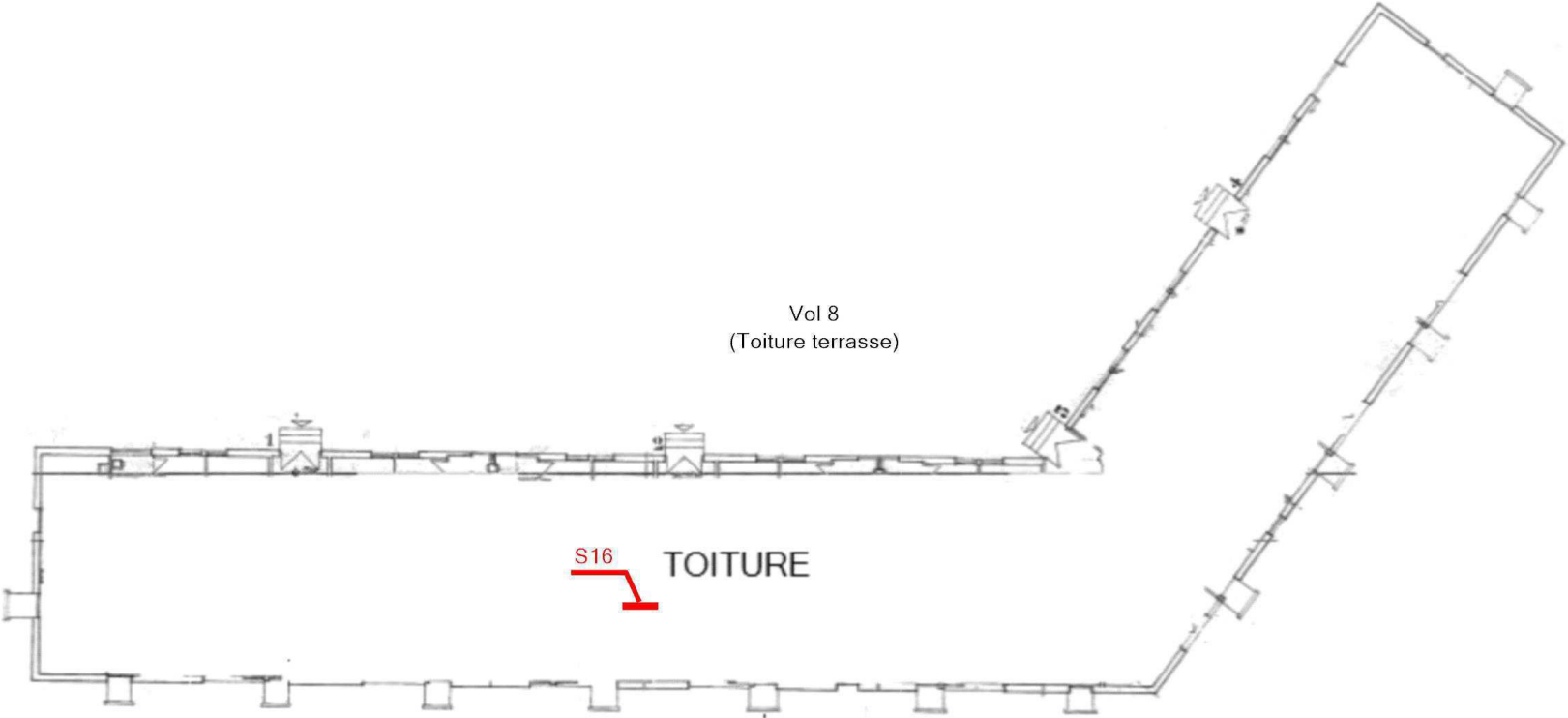
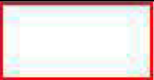

Désignation

Bâtiment Entrées ABCD PC

Date intervention

11/06/2022

Techniciens intervenant

TOITURE TERRASSE - MPCA CONDUITS, CANALISATIONS ET ÉQUIPEMENTS				Référence: 007KB000825
				Légende
				 S16: Conduit en fibres-ciment
	Adresse du bien	Désignation	Date intervention	Technicien intervenant
	2, Rue des Cigales - Quartier Pietralba 20100 AJACCIO	Bâtiment_Entrées_ABCD_PC	11/06/2022	.